

J.S. Bach

En couleurs

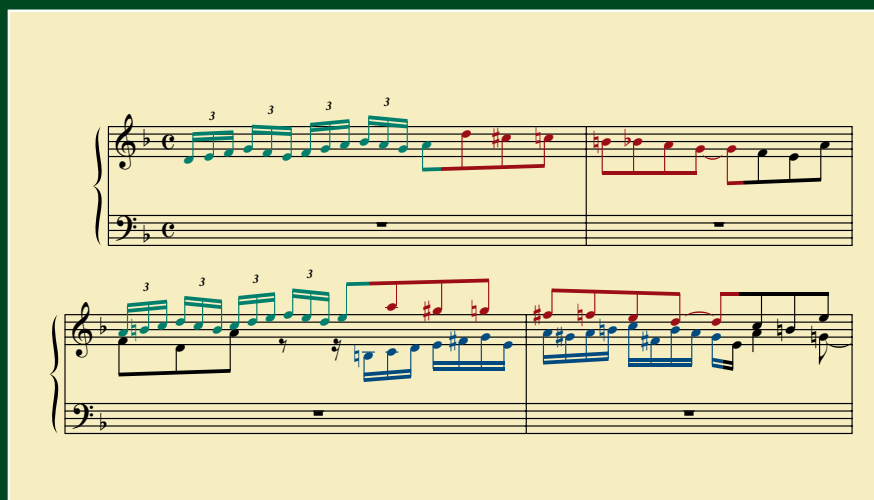
Le Clavier bien Tempéré

II

Praeludium Et Fuga

Ré mineur BWV 875

Cahier 30



Analyse structurelle par Claude Charlier

Profy - Edition

Prélude 6 BWV 875/1

Fiche Technique

Tonalité: Ré mineur

Type de contrepoint: Simple, double renversable

Structure: Permutations des thèmes, passages libres, coda

Légende des couleurs

Notes: Vert - rouge: Contrepoint double renversable

Bleu- orange: Contrepoint double renversable

Portées: Bleu, rouge, orange: Type d'écriture spécifique aux toccatas

Vert: Coda

Commentaire

Le style d'écriture de ce prélude me semble plus proche d'une toccata que de celui d'une *invention* à deux voix comme le suggère A. D. Diény.

Il subsiste encore dans cette musique des passages empreints d'une liberté plus grande que l'on ne trouve pas dans ces oeuvres: la mesure d'entrée- par exemple- qui fait d'emblée penser au style libre mais aussi les gammes structurées simultanément par mouvement droit et par mouvement contraire des mesures 9 - 12. Ce sont là des indices qui ne trompent pas. La mesure 39 reprend la même technique d'écriture que j'avais déjà mentionné dans l'analyse du second prélude de ce même livre (BWV 871/1, mes. 5, 6,7). Il y a cependant dans cette oeuvre une volonté manifeste d'une évolution vers une écriture plus stricte qui se concrétisera dans les grands préludes de la seconde moitié du Livre II. La seconde mesure voit l'exposition de deux thèmes réalisés en contrepoint double renversable de même que deux nouveaux sujets sont introduits de manière identique à la mesure 13. Il semblerait que le chevauchement des deux mains des mesures 18-25 ou 57-61 indiquerait que cette pièce a été conçue pour un instrument à deux claviers. Enfin, la coda est précédée d'un épisode en style libre avant de s'enfoncer dans le registre grave de manière telle que la première fugue (BWV 870/2) de ce Livre II.

Fugue 6 BWV 875/2

Analyse traditionnelle

Citations

D. Tovey : *Le contresujet commence à la seconde moitié de la troisième mesure.*

H. Keller : *Dans le sujet, deux forces contraires s'opposent l'une à l'autre... Mais cette descente se voit immédiatement prise à partie par le contre- sujet.*

B. Mugellini : *Les motifs thématiques utilisés dans cette fugue sont au nombre de deux : 1° le début du sujet... 2° une formule contrapuntique qui commence à la 7^e mesure... et qui se répète dans les mesures 12, 13, 21, 22, 23.*

A. D. Diény: *Plasticité remarquable du Sujet. 1er élément : diatonique et montant... 2^e élément : chromatique et descendant...*

... utilisation du mouvement contraire, amorcé dès la mes. 10 par la tête du S., et mêlé au mouvement droit... Les combinaisons en strettes, mes. 10, 14, 17, 18 et 25... La présence fréquente du C.S... la belle strette en canon à l'octave n'utilise que la tête du S. mes. 18-19. Un élégant divertissement, également canonique, sur la tête du S. en mouvement contraire, 19-21, précède une descente chromatique partagée entre les voix extrêmes, 22-23. Après quoi une triple strette fait entendre le S. en mouvement droit et contraire – S complet au soprano, mes. 25, accompagné de son C. S., à la basse.

Discussion

En ce qui concerne cette oeuvre, les principales citations que je reprends vont aussi, toutes plus ou moins, dans le même sens. Les techniques de strette et de mouvement contraire de la tête du sujet sont bien mises en évidence. B. Mugellini est le seul à insister sur une formule contrapuntique qui revient fréquemment dès la mesure 7. Tous les quatre considèrent que le sujet serait formé de deux éléments opposés, diatonique et chromatique. C'est pourtant encore le début de l'oeuvre qui pose le plus grand problème. Ces analyses font débiter le contresujet - comme le souligne D. Tovey - sur la seconde partie du sujet, au milieu de la troisième mesure.

Pourtant cette exposition n'est pas très académique pour peu qu'on la considère sous l'angle de la fugue d'école. Le contresujet devrait, pour bien faire, débiter, non au milieu de la troisième mesure, mais au début, dès la réponse du sujet.

Cet agencement bizarre n'inquiète visiblement aucun des quatre théoriciens.

Praeludium

BWV 875/1

6

5

9

14

19

23

27

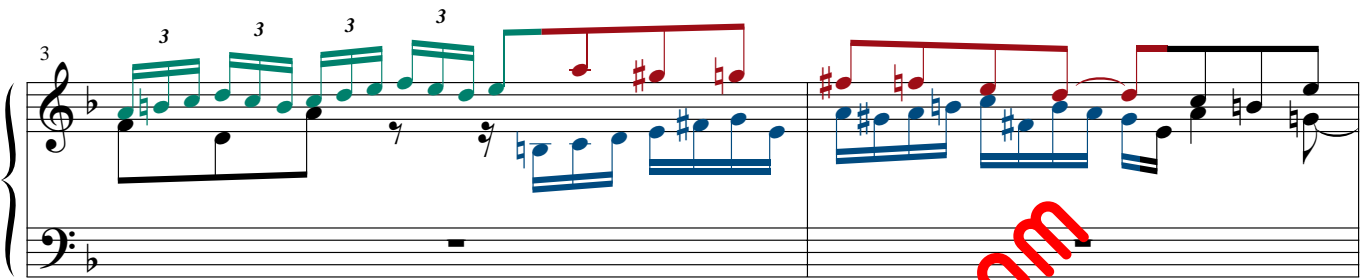
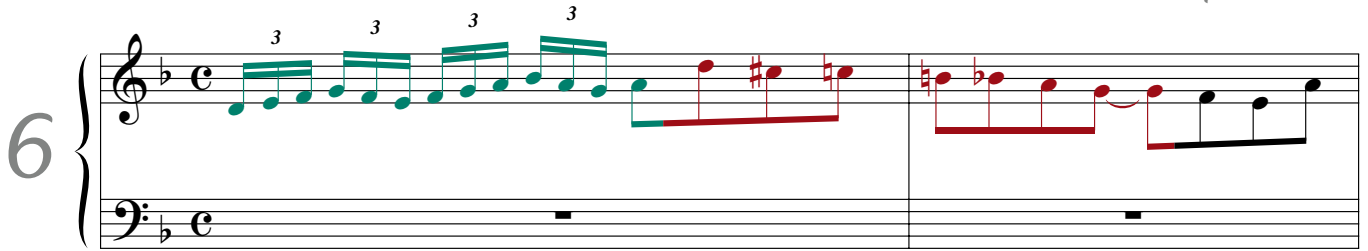
www.profs-edition.com

Detailed description: This image shows the first page of a musical score for the Praeludium BWV 875/1 by Johann Sebastian Bach. The score is written for piano and is in the key of B-flat major (one flat) and 3/4 time. It consists of seven systems of music, each with a grand staff (treble and bass clefs). The first system starts at measure 1 and ends at measure 4. The second system starts at measure 5 and ends at measure 8. The third system starts at measure 9 and ends at measure 13. The fourth system starts at measure 14 and ends at measure 18. The fifth system starts at measure 19 and ends at measure 22. The sixth system starts at measure 23 and ends at measure 26. The seventh system starts at measure 27 and ends at measure 30. The score includes various musical notations such as notes, rests, accidentals, and dynamic markings. A large red watermark 'www.profs-edition.com' is overlaid diagonally across the middle of the page. The number '6' is written in a large font at the beginning of the first system.

Fuga a 3

BWV 875/2

6



5



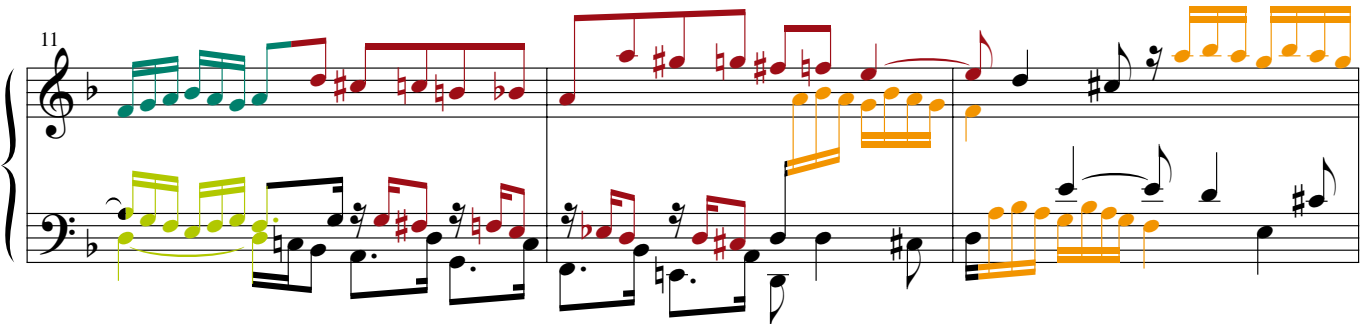
7



9



11



www.profs-edition.com