

J.S. Bach

En couleurs

Le Clavier bien Tempéré

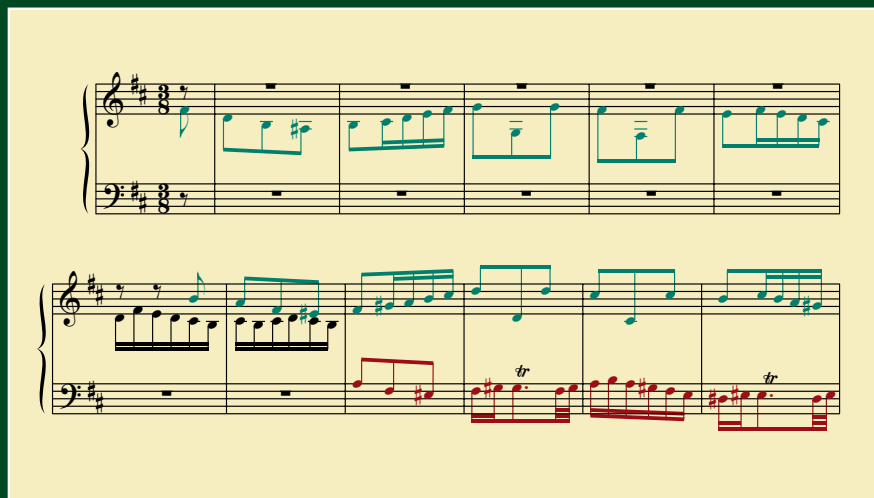
II

Conclusion

Praeludium Et Fuga

Sí mineur BWV 893

Cahier 48



Analyse structurelle par Claude Charlier

Profs - Edition

Prélude 24 BWV 893/1

Fiche Technique

Tonalité: Si mineur

Type de contrepoint: Simple

Structure: Énoncés thématiques, mouvement droit et mouvement contraire, coda

Légende des couleurs

Notes: Rouge foncé: sujet 2

Rouge clair: Sujet 2 par mouvement contraire

Portées: Vert: Sujet 1

Orange: Nouvelle séquence

Bleu: Coda 1

Rouge: Coda 2

Commentaire

Ce dernier prélude est extrêmement dépouillé si on le compare aux constructions des grands préludes polyphoniques 17 (BWV 886/1) ou 21 (BWV 890/1). Cependant, il est aussi construit sur des techniques d'écriture communes aux fugues. Un premier sujet est d'abord énoncé en guise d'exposition et sera repris de manière récurrente aux mesures 5, 17, 25, 29, 41 et 58. Il sert d'ossature, de trait d'union pour toute la pièce. A la mesure 9, est introduit un second sujet qui sera traité par mouvement droit et par mouvement contraire puis réexposé aux mesures 33 et 45. Aux mesures 13 et 49 intervient une nouvelle séquence de quatre mesures. A la mesure 57, intervient ce fameux point d'orgue - qui nous est maintenant coutumier-et qui introduit la coda. Là aussi, nous retrouvons une technique utilisée couramment dans les oeuvres de la maturité que ce soit dans les derniers préludes et fugues pour orgue (BWV 547/1/2) ou dans l'*Art de la Fugue* (BWV 1080/6).

Tout cela est réalisé dans un équilibre parfait, une continuité de pensée incontestable mais certainement pas dans une unité thématique!

Fugue 24 BWV 893/2

Analyse traditionnelle

Citations

D.Tovey: *Dans l'exposition le contrepoint qui accompagne le sujet est virtuellement un contresujet régulier... mais à la basse (mes.29) entre un nouveau thème... l'importance d'un nouveau sujet...chacune des six entrées a une couleur différente.*

H. Keller: *Le contre-sujet sera gentiment congelé après avoir accompagné le sujet pendant l'exposition...tout cela sera remplacé par un nouveau contre-sujet... Sur le point de conclure, Bach ajoute à sa fugue une coda pleine de malice dont Busoni a donné le schéma suivant: « Des réminiscences apparaissent çà et là, dans cette fugue. Les mes. 87-90 proviennent du premier divertissement de la fugue en si min. I (mes.17-20). L'enlacement des voix de sop. et d'alto, dans les mes. 50-54 et 92-95, se trouvait déjà dans la Fantaisie pour orgue en sol min (BWV 542).*

Discussion

Pour cette dernière fugue du Clavier bien Tempéré, l'analyse des deux musicologues est identique. Tous deux considèrent qu'un premier contresujet accompagne le sujet pendant l'exposition. Ensuite ce premier contresujet est remplacé par un second contresujet à la mesure 29, à la basse. Il est intéressant de souligner que le musicologue allemand garde le terme de contresujet pour ce contrepoint qui intervient à la basse. D.Tovey en accord implicite avec les conceptions du XVIII^e siècle accorde à ce second contresujet le statut de sujet. Il transgresse ainsi les règles de la fugue d'école que H. Keller refuse d'abandonner par le fait que ce troisième contrepoint ne reçoit pas d'exposition séparée. H. Keller a cependant le mérite de relever les remarques émises par F. Busoni à propos de la coda.

Analyse polythématique

Fiche technique

Tonalité: Si mineur

Type d'exposition: A + B

+ C + D

Type de contrepoint: Double renversable, Triple renversable

Structure: Permutations des thèmes, coda

Légende des couleurs

Notes:Vert: Sujet 1

Rouge: Sujet 2

Orange: Contrepoint 3

Praeludium

Allegro

BWV 893/1

24

Musical score for Praeludium BWV 893/1 by Johann Sebastian Bach. The score is in G major and 3/4 time, marked *Allegro*. It consists of six systems of two staves each. The first system is numbered 1-4, the second 5-8, the third 9-12, the fourth 13-16, the fifth 17-20, and the sixth 21-24. A large red watermark "www.profs-edition.com" is overlaid diagonally across the middle of the page.